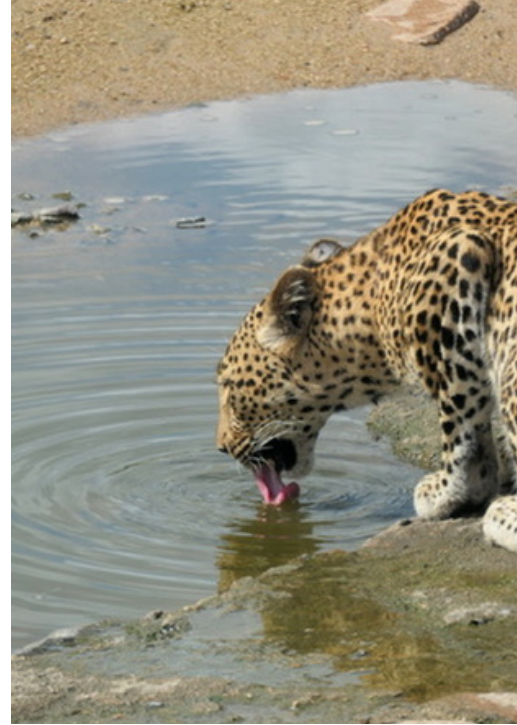


A herd of elephants is wading through a river in a savanna landscape. In the background, a rocky bank is populated by several monkeys. The scene is set in a dry, open environment with sparse vegetation and a clear sky.

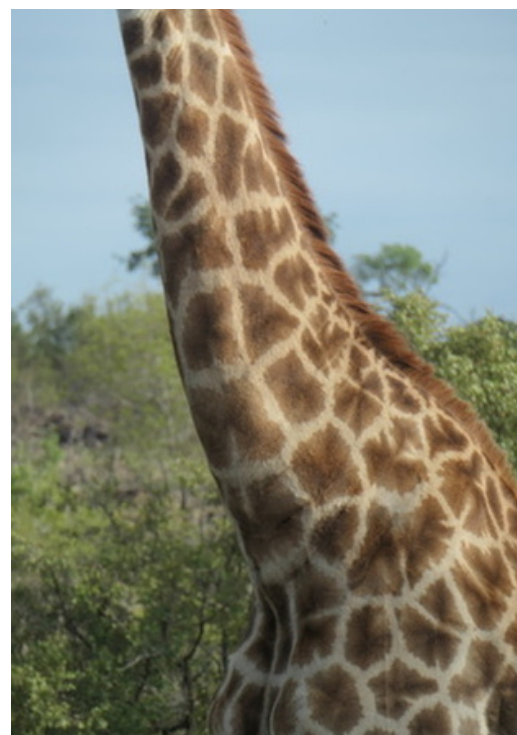
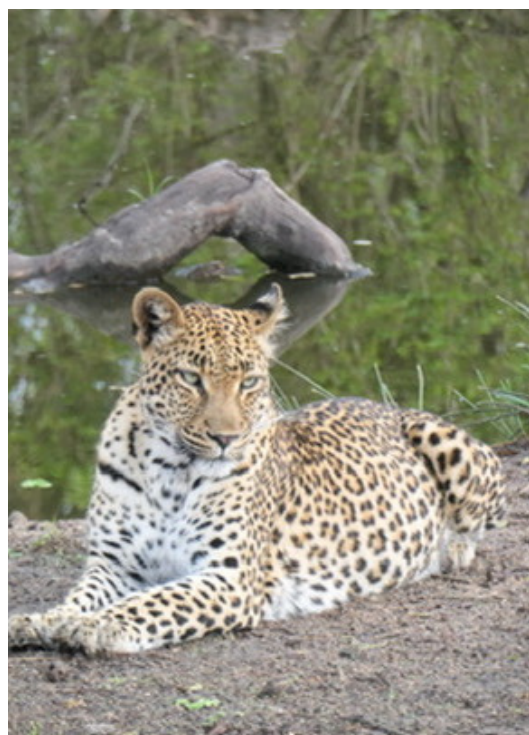
SUDÁFRICA  
& BOTSWANA

# TRIUMPH TRAVEL

CRISTINA REYNOSO  
LILIAN GOMEZ



**SABI SABI**



# SUDÁFRICA

Sabi Sabi es una reserva privada de safari ubicada junto al Parque Nacional Kruger en Sudáfrica. Es un lugar donde los animales se mueven libremente por más de 2 millones de hectáreas de naturaleza protegida. Aquí puedes ver a los "Big Five" (leones, leopardos, elefantes, rinocerontes y búfalos) y muchos otros animales.

Dentro de la reserva hay cuatro lodges espectaculares, cada uno con su propio estilo:

- **Selati Camp:** Con un toque clásico y romántico, inspirado en la época de los trenes de vapor. MUY padre estilo. Pocos cuartos
- **Bush Lodge:** Perfecto para familias, con espacios amplios, alberca y actividades para niños. Tiene Gym y SPA.
- **Little Bush Camp:** Íntimo con decoración moderno. No tienes vista a la reserva.
- **Earth Lodge:** Innovador y ecológico, literalmente construido dentro de una colina, se camuflagea con el paisaje. Tiene Gym y Spa.

Para llegar a Sabi Sabi volamos de Johannesburgo a Skukuza (aproximadamente 1 hora), y luego traslado de 40-60 minutos hasta tu lodge.

Eso sí, si eres mexicano, *necesitas tramitar una visa con al menos un mes de anticipación* para ingresar a Sudáfrica. No te exigen la vacuna de la fiebre amarilla como mexicano (pero si la tienes siempre es bueno traerla) amenos que hayas visitado algun país endemico. En noviembre comienza la temporada de lluvias, con clima caluroso y húmedo, rondando de los 20°C a 30°C.

# BUSH LODGE

Nuestro ranger y trekker (Albert y Scelo):  
¡10/10! Lindísimos, muy pacientes y con un conocimiento impresionante.

## Servicio:

10/10. ¡Excelente! Todo el personal fue increíblemente amable y atento en todo momento. Siempre nos recibían con una sonrisa y dispuestos a ayudarnos o resolver cualquier necesidad. Un detalle que nos encantó es que al llegar al desayuno, ya tenían lista nuestra bebida favorita, preparada justo como nos gusta. Se anticipaban a todo, lo que hizo que nuestra experiencia fuera realmente extraordinaria. Siempre estuvieron pendientes de nosotros.



## Comida:

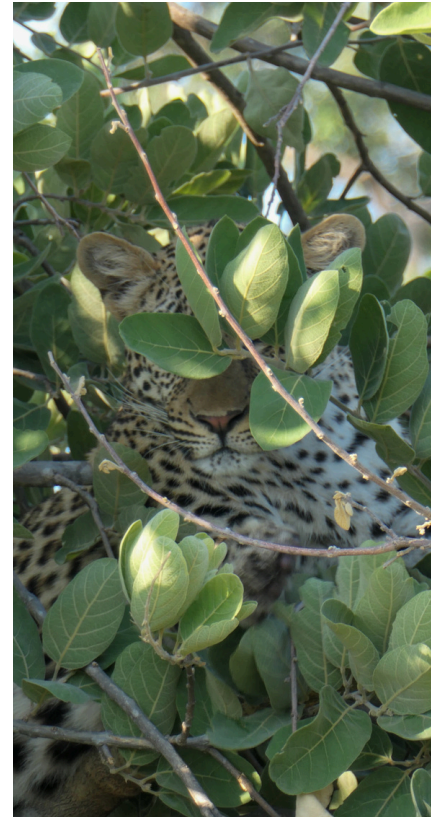
La comida es bastante buena, con formato buffet y una amplia variedad de opciones, ideal para quienes tienen restricciones alimenticias. Sin embargo, sentimos que en algunos días las opciones podían volverse algo repetitivas.

## Instalaciones y ambiente:

Este hotel es 100% familiar y muy completo. Cuenta con boutique, spa y gimnasio, amenidades que no todos los lodges en Sabi Sabi ofrecen. Además, tienen una sección especial para niños, lo que permite a los padres disfrutar de un game drive mientras los pequeños están en un espacio seguro y entretenido.

para que se queden aprendiendo.

# EDUCATIONAL BOTSWANA



## Desert & Delta

Uno de las operadoras de safaris destacadas de Botswana. Sus hoteles están estratégicamente ubicados, ofreciendo una muchas de experiencias únicas. Entre sus propiedades nosotros visitamos las siguientes:

- **Chobe Game Lodge**, está a orillas del río Chobe, es el único dentro del Parque Nacional Chobe.
- **Camp Xakanaxa**, ubicado en la Reserva de Caza Moremi en Botswana
- **Savute Safari Lodge**, está en la región de Savute.
- **Camp Okavango**, ubicado en la isla de Nxaraga, ofrece una experiencia exclusiva en el Delta del Okavango.

# Botswana

En noviembre comienza la temporada de lluvias, pero tranquilo, no es que vaya a llover todo el día. Las lluvias son cortas que dejan el ambiente fresquito.

- Días con temperaturas entre 30-35°C // Noches, entre 20-22°C.
- Lo mejor: Todo empieza a ponerse verde y se ven muchos animales. Es una buena época y un poco menos turistas.

Mejores fechas para ir

- Si quieres mucho sol y animales concentrados en un solo lugar, ve entre junio y octubre (temporada seca).
- Si prefieres paisajes verdes, menos gente y muchas aves, noviembre a marzo.
- Abril y mayo son un equilibrio: clima agradable, paisajes y aún buena cantidad de animales.

Cómo llegar:

1. Vuelas a Johannesburgo (JNB), Sudáfrica (es el punto de entrada más común para los internacionales).
2. De ahí tomas un vuelo a:
  - Maun (MUB): Para empezar con el Delta del Okavango.
  - Kasane (BBK): Perfecto si vas a Chobe.
  - Livingstone (LVI): La pondría como última opción. Nosotros tomamos esta ruta porque nos cancelaron el vuelo a BBK, y la única forma de llegar fue por LVI. Desde ahí tienes que sacar el VOA y luego hacer un traslado de aproximadamente 2 horas hasta Chobe, que fue nuestro primer lodge. Como cruzas varias fronteras en carro, el proceso es incómodo: tienes que bajarte para los trámites, y al entrar a Chobe te piden quitarte los zapatos y sacar los de la maleta para desinfectarlos. Para un cliente, este proceso puede ser bastante molesto.

# CHOBE GAME LODGE

Servicio: (10/10)

¡Excelente! Todo el personal fue increíblemente amable y atento, lo que hizo que la experiencia fuera aún más especial.

Comida: (8/10)

La comida era buena, con un formato a la carta. Sin embargo, sentí que las opciones eran algo limitadas. Un detalle que dividió opiniones en nuestro grupo fue el tiempo de espera: tardaban en servir porque intentaban traer todos los platos al mismo tiempo y los destapaban juntos. Esto hacía que la espera fuera larga, pero algunos lo vieron como un toque especial.

Instalaciones y ambiente: (10/10)

El hotel es totalmente familiar y muy completo, con boutique, spa y gimnasio. Me pareció espectacular el paseo en barquito para cambiar un poco del clásico game drive. Además, ver a los elefantes con el mar de fondo fue una experiencia inolvidable. ¡Definitivamente encantador!



# CAMP XANAKAXA

Aunque es un hotel de 3 estrellas, la experiencia fue mucho más allá de lo esperado, ¡se siente como si tuviera más! Desde el primer momento, el staff nos hizo sentir bienvenidos y cuidados, especialmente Andy, quien estuvo siempre atento a nuestras necesidades.

Este hotel combina perfectamente la verdadera esencia de África. La experiencia de safari y los paseos en lancha fueron increíbles.

Además, el hecho de que los animales estén cerca del campamento añade un toque de aventura y emoción: salvaje, pero seguro y muy divertido. El contacto con los animales es demasiado intenso.



Las áreas comunes son cozy y el concepto de self-service para las bebidas está padre, ya que tú mismo puedes preparar tus tragos.

Sin embargo, hay algunos detalles como, la comida, es buffet y no tiene varias opciones.

Además, no hay aire acondicionado, lo cual puede ser un tema en los meses más calurosos.

En general, la experiencia fue excelente y memorable. Sin duda, lo recomendaría pero no a cualquier perfil, es para gente que quiere hacer un safari sin gastar tanto y aunque no es de lujo, no está lejos de los que sí lo son. Solo hay que explicar al cliente que la comida es más sencilla, por llamarlo de alguna manera. Alado de este camp está Camp Moremi, que es un 4 estrellas y si se nota la diferencia, aunque en costos es lo mismo, todo depende la disponibilidad.

# SAVUTE SAFARI LODGE

La experiencia en este hotel fue buena en general, aunque es importante mencionar que debido a la temporada, no tuvimos mucha actividad de animales en el campamento en sí.

Sin embargo, los cuartos están bastante espaciosos y más modernos en comparación con otros campamentos como Camp Xanakaxa.

Al igual que en otros glampings de la zona, no cuentan con aire acondicionado, algo a tener en cuenta especialmente en meses cálidos.

Otro detalle importante es que el acceso a internet está limitado a las habitaciones, lo cual puede ser una ventaja o una desventaja dependiendo de las preferencias de cada huésped.



En cuanto a la comida, fue similar a la ofrecida en otros hoteles de la misma cadena. Aunque es consistente, personalmente sentí que podía haber más variedad de comida en general en todos los hoteles.

Es ideal para disfrutar del entorno y aprovechar al máximo las actividades de safari fuera del hotel y dentro.

# TIPS PARA PROPINAS

Se recomienda llevar dinero (USD) en efectivo. Aproximadamente son 40 USD por persona por día y eso se reparte entre staff y guías de Safaris,

¡¡MUY IMPORTANTE!!

Guardar el dinero en las safe box proporcionadas en cada habitación, esto para evitar incidencias monetarias. Y siempre mantener a la vista los bolsos de mano o back packs. Pues son muchas personas las que manipulan el equipaje, desde que sales de un lodge, en lo que se llega al otro.

A nosotras nos pasó que en lo que llevaban el back pack desde la bajada del airstrip, a la habitación, desapareció dinero y no lo detectamos desafortunadamente en el momento, por lo tanto muy difícil saber exacto el lugar donde sucedió.

A herd of elephants is wading through a river in a savanna landscape. The elephants are in the foreground, partially submerged in the water. In the background, a rocky bank is visible, with several monkeys sitting on it. A large green bush is on the bank. The sky is clear and blue.

CRISTINA REYNOSO  
LILIAN GOMEZ